



La newsletter è stata creata per rendere disponibili e scaricabili le iniziative del Settore Istruzione, Formazione, Lavoro e Attività Produttive al fine di sensibilizzare i soggetti coinvolti nella realizzazione degli interventi.

La newsletter potrà contenere anche aggiornamenti normativi sulle attività che direttamente interessano il Settore.

La Newsletter avrà periodicità mensile e inviata esclusivamente per e-mail.

SEGRETERIA DI SETTORE
SEGRETERIA.FPLAVORO@PROVINCIA.BERGAMO.IT

SERVIZIO LAVORO
SEGRETERIA.LAVORO@PROVINCIA.BERGAMO.IT

SERVIZIO FORMAZIONE
SEGRETERIA.FORMAZIONE@PROVINCIA.BERGAMO.IT

SERVIZIO ISTRUZIONE
SEGRETERIA.ISTRUZIONE@PROVINCIA.BERGAMO.IT

ATTIVITÀ PRODUTTIVE
MARCO.FILISSETTI@PROVINCIA.BERGAMO.IT

CONSIGLIERE PROVINCIALE DI PARITÀ
SEGRETERIA.CONSIGLIEREPARITÀ@PROVINCIA.BERGAMO.IT

Indice dei contenuti

SESSIONE SUPPLETIVA PER LE PROVE D'ESAME	2
AL VIA I PROGETTI COMUNITARI DEL SETTORE	2
AL VIA L'ANNO SCOLASTICO 2009/2010	3
PROGRAMMA DI REIMPIEGO: NUOVE DISPOSIZIONI PER IL TRATTAMENTO FISCALE DELLA DOTE	5
LAVORO OCCASIONALE ACCESSORIO	5
VACANZE SCOLASTICHE DEGLI ISTITUTI DI ISTRUZIONE SECONDARIA SUPERIORE	6
STATISTICA E ANALISI DATI DEGLI ISCRITTI AI CENTRI PER L'IMPIEGO	9

SCRIVI ALLA REDAZIONE
LAVOROINFORMA@PROVINCIA.BERGAMO.IT

Sessione suppletiva per le prove d'esame - anno Scolastico 2008/9

Formazione

Si sono svolte all'inizio di settembre le prove d'esame dei corsi di Istruzione e Formazione Professionale per la sessione suppletiva.

Sono due i centri di formazione coinvolti sul nostro territorio provinciale:

- ABF – CFP di Albino
- ABF – CFP di Bergamo

Le prove suppletive hanno consentito agli allievi che, per gravi e giustificati motivi non hanno potuto sostenere le prove a giugno, di ottenere qualificazione dei percorsi triennali nei seguenti indirizzi:

- Addetto/a alla panificazione – pasticceria
- Addetto/a ai servizi di impresa



Austria, Plliris Management Heraklio – Grecia e l'Istituto di Formazione Aguas Santas Maia – Portogallo

ILLIAD INTERCULTURAL LANGUAGE LEARNING FOR ILLITERATE ADULTS

Apprendimento del linguaggio per adulti immigrati analfabeti

Finanziamento: Commissione Europea, Agenzia esecutiva "Educazione, audiovisivo e Cultura", Bruxelles Leonardo progetto trasversale Multilateral networks

Finalità: L'apprendimento della lingua permette una migliore partecipazione al mercato del lavoro e aumenta le possibilità per l'integrazione sociale.

Il progetto si rivolge soprattutto a immigrati e a gruppi svantaggiati, analfabeti a rischio di esclusione sociale.

Il capofila del progetto è la Fondazione Mezhdokulturno satrudnichestvo Bulgaria, altri partner sono l'Università Cattolica Portogallo, l'Università di Liverpool Inghilterra, Ec-Pec Budapest Ungheria, Volkshochschule Mecklenburg Germania, l'Associazione per l'educazione degli adulti Penia Grecia, l'Università di Anversa Belgio, l'Associazione 4people Repubblica Ceca, l'Associazione per l'educazione degli adulti Svezia

REGIONAL AND LOCAL INNOVATIONS AND BEST PRACTICES EXCHANGE THROUGH INTER-REGIONAL COOPERATION WITHIN THE EUROPEAN TERRITORY

Innovazione e scambi di buone prassi tramite la cooperazione interregionale in Europa

Finanziamento: Operation 4.2. Inter-regional Cooperation

Segretariato: Ministero per lo Sviluppo Regionale Sofia Bulgaria

Finalità: Sviluppare i partenariati e adottare le buone prassi per attirare investitori nel campo dell'energia rinnovabile nei comuni di Brezovo e, Maritsa nella regione di Plovdiv in Bulgaria.

Il capofila del progetto è il Comune di Brezovo Bulgaria, altri partner di progetto sono il Comune di

Al via i progetti comunitari del Settore

Formazione—Lavoro



Il Settore Istruzione, Formazione, Lavoro e Attività Produttive ha ottenuto il finanziamento per la realizzazione di progetti comunitari:

BRIDGE FULL CAPACITY NON NATIONAL WORKERS INSERTION

Inserimenti lavorativi per cittadini immigrati

Finanziamento: Commissione Europea, Agenzia esecutiva "Educazione, Audiovisivi e Cultura", Bruxelles Leonardo progetto multilaterale

Finalità: identificare le cause di fallimento di inserimenti lavorativi e analizzare i servizi già offerti a livello territoriale, per un confronto internazionale, finalizzato a individuare i maggiori problemi riscontrati, le buone pratiche, le possibili soluzioni e i miglioramenti. Da qui creare soluzioni a livello internazionale, capaci di guidare sia gli operatori, gli orientatori, i mediatori culturali, gli addetti degli sportelli dell'impiego e i reclutatori delle grandi aziende di ricerca di personale, a una efficiente gestione delle risorse umane provenienti da altri paesi.

Il capofila del progetto è il Consorzio CISA di Asti, altri partner di progetto sono il Centro di Orientamento e Formazione Madrid – Spagna, Badegruber Linz –

Maritza e l'Associazione Piccole e Medie Imprese di Sofia Bulgaria.

CAPACITY MODERNIZATION AND GOOD GOVERNANCE SUPPORT IN PUBLIC ADMINISTRATION IN ŽILINA REGION

Modernizzazione e buon governo della pubblica amministrazione nella regione di Zilina

Finanziamento: EEA (European Economic Area) Grants and financial mechanism

Segretariato: Financial Mechanism Office, Bruxelles Belgio

Finalità: Creare le basi per coordinare lo sviluppo regionale e sviluppare la buona gestione e la modernizzazione dei servizi pubblici dei comuni della regione di Zilina

Il capofila del progetto è Distric Office Liptovsky Mikulas (Zilina self-governig region, Slovakia)

Altri partner sono District office in Čadca, District office in Dolný Kubín, District office in Martin,

DIEGO DEPLOYMENT FOR INCLUSIVE EGOVERNMENT

Nuovi strumenti per l' e government

Finanziamento: Commissione Europea – Società dell' Informazione CIP IST 2009 psp3

Segretariato: Information Society, Commissione Europea Bruxelles

Finalità: Accessibilità dei servizi delle pubbliche amministrazioni per le persone svantaggiate con la creazione di tools informativi utilizzando i nuovi sistemi informatici (messaggi telefonici, televisione interattiva, siti specializzati ecc...)

Il capofila del progetto è Investigation y Desarrollo Informatico Eikon srl Valencia Spagna, altri partner di progetto sono Vodafone Spagna, Secretaria Autonómica de Cohesión Territorial, Relaciones con el Estadoy con la Unión Europea Spagna, la Diputación Provincial de Valencia Spagna, il Mid-West Regional Authority Ireland ,il Cambridgeshire County Council United Kingdom, Altec Information and communication systems Grecia, Prefectural Authority of Thessaloniki Greece e altri, il Syndicat mixte Manche Francia



 [VISITA IL PORTALE DEDICATO AI PROGETTI COMUNITARI](#)

Al via l'anno scolastico 2009/2010

Formazione



L'Assessore Enrico Zucchi il 14 settembre 2009 alle ore 9.00 aprirà l'anno scolastico 2009/2010 presso la sede dell'Azienda Bergamasca Formazione – Bergamo, via Gleno 2, per n. 1.700 allievi iscritti al 1° anno dei percorsi ad ordinamento regionale di istruzione e formazione professionale e per un totale di 4150 allievi del triennio.

- n. 70 corsi finanziati con doti
- n. 2 a finanziamento privato

che si avvieranno nelle seguenti aree professionali / qualifiche professionali:

Operatore agricolo

- Addetto agroalimentare

Operatore della ristorazione

- Aiuto cuoco
- Addetto sala bar
- Addetto alla panificazione e pasticceria

Operatore commerciale

- Addetto alle vendite

Operatore per le cure estetiche

- Acconciatore
- Estetista

Operatore edile – Muratore intonacatore

Scuola Edile di Bergamo, Seriate

Operatore elettrico ed elettronico

- Installatore/manutentore impianti civili e industriali
- Montatore/manutentore elettro-meccanico
- Installatore/manutentore elettronico in ambito
- informatico

Operatore grafico

- Addetto pre stampa
- Stampatore offset

Operatore del legno e dell'arredamento

- Addetto alle lavorazioni del legno
- Addetto al disegno d'arredo

Operatore meccanico

- Operatore alle macchine utensili
- Operatore meccanico-riparatore di veicoli a motore
- Carrozziere

Operatore dei servizi di impresa

- Addetto ai servizi amministrativi di impresa

- Addetto informatico gestionale
- Addetto disegno tecnico CAD

Operatore dell'abbigliamento

- Modellista

Nei 13 Enti accreditati alla formazione partiranno i seguenti percorsi:

L'AZIENDA BERGAMASCA FORMAZIONE NELLE SEDI DEI CFP DI ALBINO, BERGAMO, CLUSONE, CURNO, TRESORE BALNEARIO, SAN GIOVANNI BIANCO

avvierà n. 21 corsi nelle seguenti qualifiche:

- Aiuto cuoco
- Addetto sala bar
- Addetto alla panificazione e pasticceria
- Acconciatore
- Estetista
- Installatore/manutentore impianti civili e industriali
- Addetto alle lavorazioni del legno
- Operatore meccanico-riparatore di veicoli a motore
- Carrozziere
- Operatore alle macchine utensili
- Addetto ai servizi amministrativi di impresa

L'ASSOCIAZIONE FORMAZIONE PROFESSIONALE DEL PATRONATO SAN VINCENZO, NELLE SEDI DI BERGAMO E CLUSONE

avvierà n. 9 percorsi nelle seguenti qualifiche:

- Installatore/manutentore impianti civili e industriali
- Stampatore offset
- Operatore meccanico-riparatore di veicoli a motore
- Operatore alle macchine utensili
- Installatore/manutentore elettronico in ambito informatico

LA FONDAZIONE MADDALENA DI CANOSSA NELLA SEDE DI CARAVAGGIO

avvierà 1 corso di

- Addetto agroalimentare

L'A.C.O.F. ASSOCIAZIONE CULTURALE OLGA FIORINI NELLA SEDE DI BERGAMO

avvierà n. 1 corso di

- Acconciatore

LA FONDAZIONE ISB

avvierà a Torre Boldone n. 3 percorsi nelle qualifiche di:

- Aiuto cuoco
- Addetto sala bar
- Addetto alla panificazione e pasticceria

LA FONDAZIONE ENAIP LOMBARDIA NELLE SEDI DI ALMÈ, BERGAMO, DALMINE, LOVERE E ROMANO DI LOMBARDIA

avvierà n. 8 percorsi nelle seguenti qualifiche:

- Addetto alle vendite
- Acconciatore
- Installatore/manutentore impianti civili e industriali
- Operatore alle macchine utensili
- Addetto ai servizi amministrativi di impresa
- Addetto informatico gestionale

IKAROS COOPERATIVA SOCIALE NELLE SEDI DI BERGAMO, ENDINE GAIANO, GRUMELLO DEL MONTE, CALCIO

avvierà n. 14 percorsi nelle seguenti qualifiche:

- Acconciatore
- Estetista
- Installatore/manutentore impianti civili e industriali
- Addetto alle lavorazioni del legno
- Addetto ai servizi amministrativi di impresa
- Addetto informatico gestionale

L'ASSOCIAZIONE ISTITUTO SCOLASTICO SISTEMA DI BERGAMO

avvierà n. 3 corsi nelle qualifiche di

- Acconciatore
- Estetista

LA SCUOLA EDILE DI BERGAMO NELLA SEDE DI SERIATE

avvierà n. 2 percorsi nella qualifica di

- Muratore intonacatore

L'ENGIM LOMBARDIA DI VALBREMBO

avvierà n. 2 corsi nelle qualifiche di

- Montatore manutentore elettro-meccanico
- Installatore/manutentore elettronico in ambito informatico

LA SCUOLA D'ARTE APPLICATA ANDREA FANTONI DI BERGAMO

avvierà n. 3 percorsi di



- Addetto pre stampa
- Addetto al disegno di arredo

IL CONSORZIO ENFAPI DI TREVIGLIO

avvierà n. 2 corsi di

- Operatore alle macchine utensili

L'ASSOCIAZIONE SCUOLA SILV DI BERGAMO

avvierà n. 1 corso di

- Modellista

L'ASSOCIAZIONE CENTRO STUDI TEOREMA DI ROMANO DI LOMBARDIA:

avvierà n. 2 corsi di

- Acconciatore
- Estetista

Lavoro occasionale accessorio

Lavoro



Con questa circolare l'Inail fornisce le indicazioni per accedere alla procedura telematica di comunicazione dei dati che precede l'inizio della prestazione lavorativa (Dna - denuncia nominativa degli assicurati).

Tale canale di comunicazione si va ad aggiungere a quelli già esistenti: fax gratuito (telefono 800.657.657) - contact center INPS/INAIL (telefono 803164).

➔ [LA CIRCOLARE INAIL N.8270](#)



Programma di reimpiego: nuove disposizioni per il trattamento fiscale della dote

Lavoro



La Provincia di Bergamo ha approvato con determinazione dirigenziale n. 2551 del 06.08.2009 ad oggetto "Disposizioni attuative del Programma di Reimpiego 2007/2009 per la realizzazione di interventi di politica attiva del lavoro a valere sulla Legge 266/2005, articolo 1 comma 411" il nuovo regime concessorio che regola il rapporto tra operatore accreditato che prenota la dote del programma e la Provincia di Bergamo.

La Provincia intende integrare l'avviso pubblico del Programma di Reimpiego con nuove indicazioni procedurali e nuovi moduli per le richieste di liquidazioni (in allegato) e di conseguenza la regolamentazione/trattamento fiscale della dote prenotata nell'ambito del Programma sopra menzionato.

➔ [LA NOTIZIA CON I FILE DA SCARICARE](#)

Scrivi alla redazione

INFORMAZIONE
ISTRUZIONE
FORMAZIONE
LAVORO

Per informazioni scrivi a lavoroinforma@provincia.bergamo.it oppure visita il sito www.provincia.bergamo.it

Per domande, informazioni, commenti e contributi puoi scrivere alla redazione di IFL.

A discrezione della redazione, gli argomenti discussi potranno essere pubblicati in un apposito spazio redazionale all'interno della newsletter.

Domande e interventi verranno riportati garantendo l'anonimato della fonte..

Vacanze scolastiche degli Istituti di Istruzione secondaria superiore

Istruzione

Lunedì 14 settembre 2009 ha avuto inizio il nuovo anno scolastico per gli studenti delle scuole di ogni ordine e grado della Lombardia. La conclusione delle lezioni sarà il **12 giugno 2010**.

Il calendario scolastico ufficiale è stato definito dalla Regione Lombardia che stabilisce: la data d'inizio, di termine e di sospensione delle lezioni durante le festività nazionali.

Sono previsti complessivamente **211 giorni** di attività scolastica, mentre il limite minimo di giorni di lezione previsto dalla normativa per ciascuna scuola è di **200**.

Gli Istituti scolastici, secondo il principio di autonomia, possono applicare degli adattamenti al calendario stabilito dalla Regione Lombardia.

Ogni Istituto ha così deciso, attraverso il collegio dei docenti, ulteriori giorni di sospensione delle attività didattiche, tenendo sempre presente il limite dei **200 giorni** minimi di lezione programmate, al di sotto del quale per legge l'anno scolastico potrebbe essere invalidato.

 **LE TABELLE QUI DI SEGUITO RIPORTATE SONO STATE ELABORATE SULLA BASE DELLE COMUNICAZIONI PERVENUTE ALLA DATA DI PUBBLICAZIONE DELLA NEWSLETTER**

Istituti scolastici che applicano l'autonomia		dicembre										gennaio								
		20	21	22	23	24	25	26	27	28	29	30	31	1	2	3	4	5	6	7
		dal 23 dicembre 2009 al 6 gennaio 2010																		
12	"Galli" Bergamo																			
30	"Don Milani" Romano L.do																			
31	"Rubini" Romano L.do																			
37	"Mozzali" Treviglio																			
39	"Cantoni" Treviglio																			
40	"Weil" Treviglio																			

= periodo di festività definito dal Calendario scolastico regionale

Gli altri Istituti non in elenco adottano le date di festività definite dal Calendario scolastico regionale

Fonte: Servizio Istruzione della Provincia di Bergamo

Istituti scolastici che applicano l'autonomia		febbraio							
		12	13	14	15	16	17	18	19
21	"Pacati" Clusone								
27	Alberghiero di Nembro								
34	"Majorana" Seriate								

= periodo di festività adottato dalla maggior parte degli Istituti

Gli Istituti non in elenco, indicativamente, adottano la chiusura programmata dalla maggior parte degli stessi

Fonte: Servizio Istruzione della Provincia di Bergamo

Vacanze pasquali

anno 2010

Istituti scolastici che applicano l'autonomia	marzo					aprile										
	27	28	29	30	31	1	2	3	4	5	6	7	8	9	10	11
						dal 1 al 6 aprile 2010										
1 "Romero" Albino																
2 "Amaldi" Alzano																
4 "Sarpi" Bergamo																
5 Liceo artistico "Manzu" Bergamo																
8 "Pesenti" Bergamo																
10 "Falcone" Bergamo																
16 "Mascheroni" Bergamo																
17 "Natta" Bergamo																
19 "Galilei" Caravaggio																
20 "Fantoni" Clusone																
22 "Marconi" Dalmine																
23 "Einaudi" Dalmine																
26 "Celeri" Lovere																
27 Albergiero di Nembro																
28 "Ambiveri" Presezzo																
29 "Maironi da Ponte" Presezzo																
33 "Riva" Sarnico																
34 "Majorana" Seriate																
35 "Federici" Trescore Balneario																
36 "Lotto" Trescore Balneario																
37 "Mozzali" Treviglio																
38 "Oberdan" Treviglio																
40 "Weil" Treviglio																
42 Istituto comprensivo Superiore di Scalve																

= periodo di festività definito dal Calendario scolastico regionale

Gli altri Istituti non in elenco adottano le date di festività definite dal Calendario scolastico regionale

Fonte: Servizio Istruzione della Provincia di Bergamo

Altre sospensioni delle lezioni

anno 2009-2010

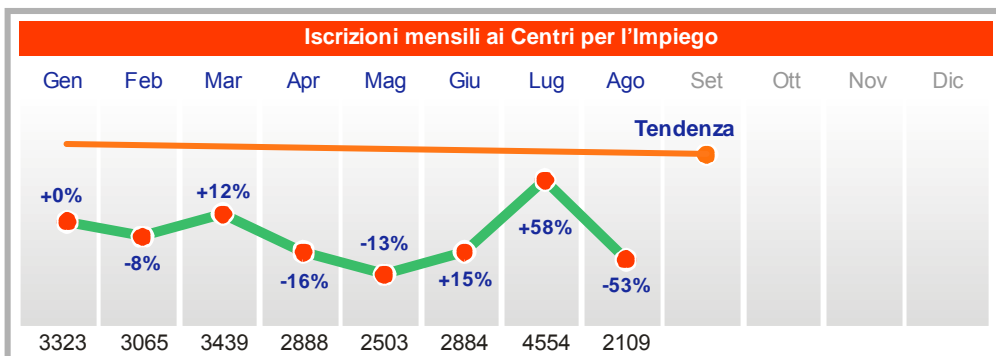
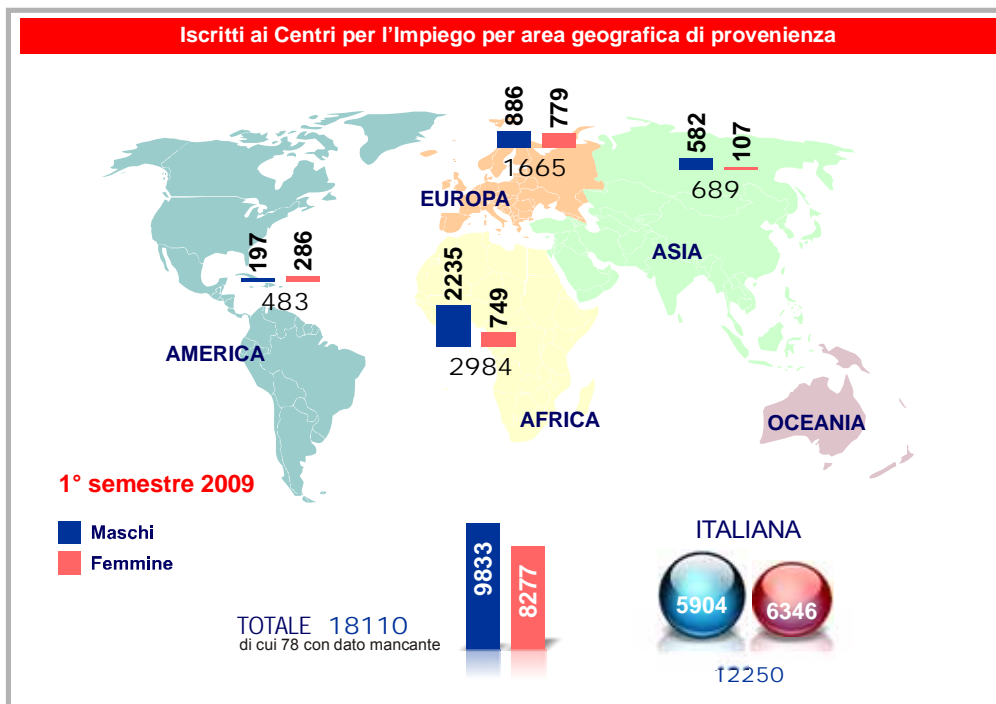
Istituti scolastici che applicano l'autonomia	settembre	ottobre	novembre	dicembre	gennaio	febbraio	marzo	aprile	maggio	giugno
1 "Romero" Albino		dal 9 al 10								
2 "Amaldi" Alzano								30		
4 "Sarpi" Bergamo										
9 "Vittorio Emanuele II" Bergamo										
10 "Falcone" Bergamo									dal 7 al 8	
11 "Mamoli" Bergamo		31							8 - 31	
12 "Galli" Bergamo									dal 8 al 10	
17 "Natta" Bergamo									8	
22 "Marconi" Dalmine							dal 19 al 20			
23 "Einaudi" Dalmine			3				dal 19 al 20			
24 "Valle Seriana" Gazzaniga		30			30					
25 "Piana" Lovere									18	
26 "Celeri" Lovere									18	
27 Alberghiero di Nembro			11							
32 Alberghiero di San Pellegrino Terme									26	
33 "Riva" Sarnico					dal 15 al 16					
34 "Majorana" Seriate		31								
35 "Federici" Trescore Balneario		31								
36 "Lotto" Trescore Balneario		31								
37 "Mozzali" Treviglio						28				
41 "Buttinone" Treviglio						27				

Fonte: Servizio Istruzione della Provincia di Bergamo

1	Istituto statale di istruzione secondaria superiore "Romero" Via A. Moro, 51- Albino	23	Istituto statale di istruzione secondaria superiore "Einaudi" Via Verdi, 48 - Dalmine
2	Liceo scientifico "Amaldi" Via Locatelli, 16 - Alzano Lombardo	24	Istituto statale di istruzione secondaria superiore "Valle Seriana" Via Marconi, 45 - Gazzaniga
3	Istituto professionale per i servizi commerciali "Caniana" Via Polaresco 19 - Bergamo	25	Istituto statale di istruzione secondaria superiore "Piana" Via XX Settembre, 4 - Lovere
4	Liceo classico "Sarpi" Piazza Rosate, 4 - Bergamo	26	Istituto statale di istruzione secondaria superiore "Celeri" Via Sauro, 2 - Lovere
5	Liceo artistico "Manzù" Via Tasso, 18 - Bergamo	27	Istituto professionale di stato per i servizi alberghieri e della ristorazione "Sonzogni" Via Bellini, 54 - Nembro
6	Istituto tecnico commerciale "Belotti" Via Azzano, 5 - Bergamo	28	Istituto statale di istruzione secondaria superiore "Ambiveri" Via C. Berizzi, 1 - Presezzo
7	Istituto tecnico industriale "Paleocapa" Via Gavazzeni, 29 - Bergamo	29	Istituto statale di istruzione secondaria superiore "Maironi da Ponte" Via Berizzi, 1 - Presezzo
8	Istituto statale di istruzione secondaria superiore "Pesenti" Via Ozanam, 27—Bergamo	30	Istituto statale di istruzione secondaria superiore "Don Milani" Via Belvedere - Romano di Lombardia
9	Istituto tecnico commerciale turistico "Vittorio Emanuele II" Via Lussana, 2 - Bergamo	31	Istituto statale di istruzione secondaria superiore "Rubini" Via Belvedere - Romano di Lombardia
10	Istituto statale di istruzione secondaria superiore "Falcone" Via Dunant, 1 - Bergamo	32	Istituto professionale di stato per i servizi alberghieri e della ristorazione Viale della Vittoria, 6 - San Pellegrino Terme
11	Istituto superiore per i servizi sociali "Mamoli" Via Brembilla, 3 - Bergamo	33	Istituto statale di istruzione secondaria superiore "Riva" Via Cortivo, 32 - Sarnico
12	Istituto statale di istruzione secondaria superiore "Galli" Via Gavazzeni, 37 - Bergamo	34	Istituto statale di istruzione secondaria superiore "Majorana" Via Partigiani, 1 - Seriate
13	Liceo scientifico "Lussana" Via Maj, 1 - Bergamo	35	Istituto statale di istruzione secondaria superiore "Federici" Via dell'Albarotto - Trescore Balneario
14	Istituto tecnico agrario di Bergamo Via Borgo Palazzo, 128/a - Bergamo	36	Istituto statale di istruzione secondaria superiore "Lotto" Via dell'Albarotto - Trescore Balneario
15	Istituto statale di istruzione secondaria superiore "Quarenghi" Via Europa, 27 - Bergamo	37	Istituto statale di istruzione secondaria superiore "Mozzali" Via Caravaggio, 52 - Treviglio
16	Liceo scientifico "Mascheroni" Via A. da Rosciate, 21/a - Bergamo	38	Istituto tecnico commerciale "Oberdan" Viale Merisio, 14 - Treviglio
17	Istituto statale di istruzione secondaria superiore "Natta" Via Europa, 15 - Bergamo	39	Istituto statale di istruzione secondaria superiore "Cantoni" Viale Merisio, 17/c - Treviglio
18	Istituto magistrale "Secco Suardo" Via Maj, 8 - Bergamo	40	Istituto statale di istruzione secondaria superiore "Weil" Via Galvani, 7 - Treviglio
19	Liceo scientifico "Galilei" Via San Francesco, 63 - Caravaggio	41	Istituto professionale servizi commerciali e turistici "Zenale e Butinone" Via Galvani, 7 - Treviglio
20	Istituto statale di istruzione secondaria superiore "Fantoni" Via Barbarigo, 27 - Clusone	42	Istituto comprensivo secondaria superiore di Scalve Via Vittorio Emanuele II, 11 - Vilminore di Scalve
21	Istituto statale di istruzione secondaria superiore "Pacati" Via San Lucio, 21 - Clusone	43	Istituto statale di istruzione secondaria superiore "Turolfo" Via Ronco, 11 (Località Camanghè) - Zogno
22	Istituto tecnico industriale "Marconi" Via Verdi, 60 - Dalmine		

Statistica e analisi dati degli iscritti ai Centri per l'Impiego — anno 2009

Lavoro



🚩 I dati alla voce "Altro Cpl" sono riferiti alle iscrizioni di persone residenti in altre Province

Elaborazione e fonte dati: Osservatorio Provinciale del Mercato del Lavoro su dati forniti dai Centri per l'Impiego

Il calendario di questa pagina potrà essere stampato e ritagliato completando i giorni di festività scolastica con quelli previsti dall'autonomia del proprio Istituto.



2009/10 CALENDARIO SCOLASTICO

14 settembre 2009 - 12 giugno 2010



Provincia di Bergamo

Settembre	Ottobre	Novembre	Dicembre	Gennaio	Febbraio	Marzo	Aprile	Maggio	Giugno
Lu Ma Me Gi Ve Sa Do 7 8 9 10 11 12 13 14 15 16 17 18 19 20 21 22 23 24 25 26 27 28 29 30	Lu Ma Me Gi Ve Sa Do 5 6 7 8 9 10 11 12 13 14 15 16 17 18 19 20 21 22 23 24 25 26 27 28 29 30 31	Lu Ma Me Gi Ve Sa Do 2 3 4 5 6 7 8 9 10 11 12 13 14 15 16 17 18 19 20 21 22 23 24 25 26 27 28 29 30	Lu Ma Me Gi Ve Sa Do 1 2 3 4 5 6 7 8 9 10 11 12 13 14 15 16 17 18 19 20 21 22 23 24 25 26 27 28 29 30 31	Lu Ma Me Gi Ve Sa Do 1 2 3 4 5 6 7 8 9 10 11 12 13 14 15 16 17 18 19 20 21 22 23 24 25 26 27 28 29 30 31	Lu Ma Me Gi Ve Sa Do 1 2 3 4 5 6 7 8 9 10 11 12 13 14 15 16 17 18 19 20 21 22 23 24 25 26 27 28 29 30 31	Lu Ma Me Gi Ve Sa Do 1 2 3 4 5 6 7 8 9 10 11 12 13 14 15 16 17 18 19 20 21 22 23 24 25 26 27 28 29 30 31	Lu Ma Me Gi Ve Sa Do 1 2 3 4 5 6 7 8 9 10 11 12 13 14 15 16 17 18 19 20 21 22 23 24 25 26 27 28 29 30 31	Lu Ma Me Gi Ve Sa Do 1 2 3 4 5 6 7 8 9 10 11 12 13 14 15 16 17 18 19 20 21 22 23 24 25 26 27 28 29 30 31	

A queste festività si aggiungono quelle definite da ogni Istituto scolastico

segreteria.istruzione@provincia.bergamo.it



Le domande più frequenti

FAQ Collocamento Mirato Disabili

Ho avuto il riconoscimento di disabilità e vorrei iscrivermi nelle liste speciali, dove devo recarmi?

Per poter effettuare l'iscrizione può recarsi presso il Centro per l'Impiego più vicino alla propria residenza o domicilio oppure presso l'Ufficio Collocamento Mirato Disabili, dichiarare lo stato di disoccupazione e presentare i documenti necessari all'iscrizione. L'operatore provvederà alla valutazione della documentazione presentata e alla contestuale iscrizione.